



BOLETIM EPIDEMIOLÓGICO SEMANAL

Dados até 24/01/2021

PANDEMIA DO NOVO CORONAVÍRUS COVID-19 2021



Apresentação

A Secretaria Municipal de Saúde, por meio da Divisão de Vigilância em Saúde, divulga um Boletim Epidemiológico Semanal, apresentando uma análise sobre o perfil de casos e óbitos da COVID-19 no Município de Piraí.

Essa edição do boletim apresenta dados até 24/01/2021.

A divulgação diária dos dados epidemiológicos ocorre por meio do seguinte canal:

<https://pirai.rj.gov.br/covid19/>

Com a evolução da pandemia as informações epidemiológicas foram se consolidando e desta forma reforçando os mecanismos de controle desde sua detecção até as medidas mitigadoras.

Assim, o município vem conseguindo detectar os casos suspeitos e rastreá-los através de exames preconizados na literatura científica, acompanhando diariamente sua evolução após as orientações adequadas e isolamento domiciliar.

Este seguimento foi capaz de dotar o município de informações sistematizadas para acompanhar a evolução da epidemia e tomar decisões para seu maior controle.



Síntese de casos, óbitos, incidência, mortalidade e letalidade – COVID19 - no Brasil, Estado do Rio de Janeiro e Pirai – RJ, até 24/01/2021.

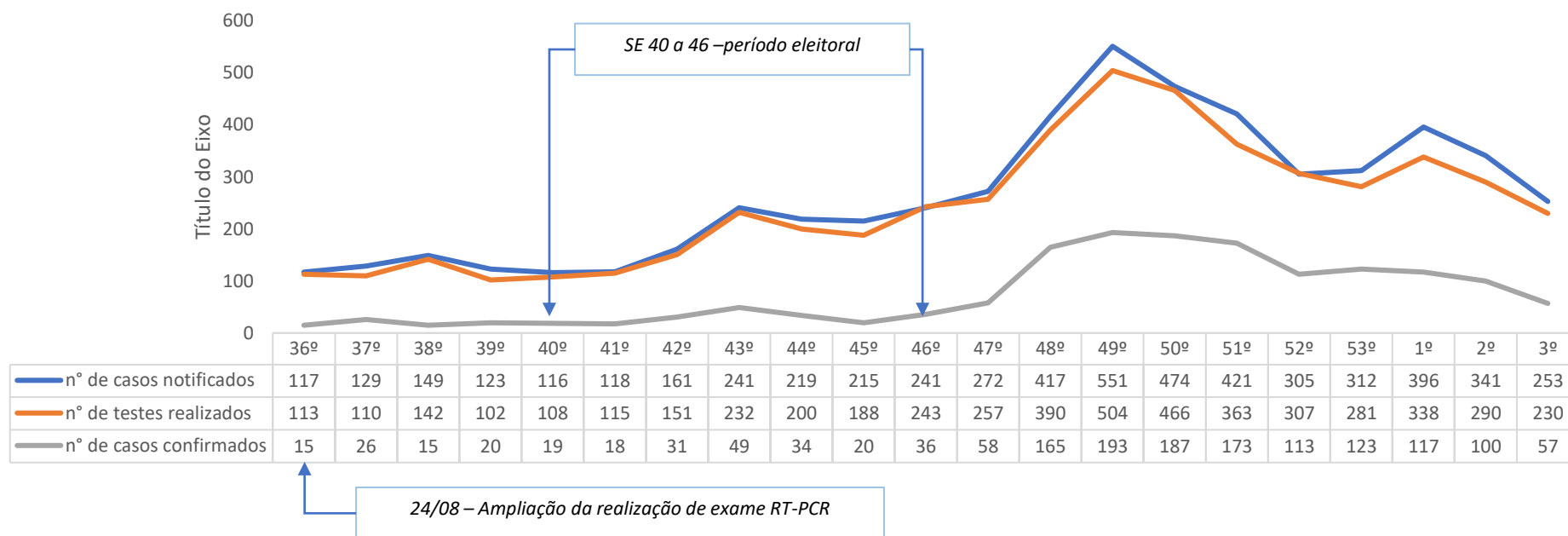
	Casos	Óbitos	Incidência/ 100mil hab	Mortalidade / 100mil hab	Letalidade	Atualização
Brasil	8.844.577	217.037	4208,8	103,3	2,5%	24/01 18:00
Estado do RJ	501.202	28.833	2903,0	167,0	5,7%	24/01 18:00
Pirai	2224	41	7490,3	138,8	1,8%	24/01 23:59

Fonte Brasil e RJ: <https://covid.saude.gov.br/>, consultado em 25/01/2021, às 09:29 – Dados atualizados até 24/01/2021.

Fonte Pirai: Sistema Municipal de Controle da COVID 19.

Dados sujeitos à revisão.

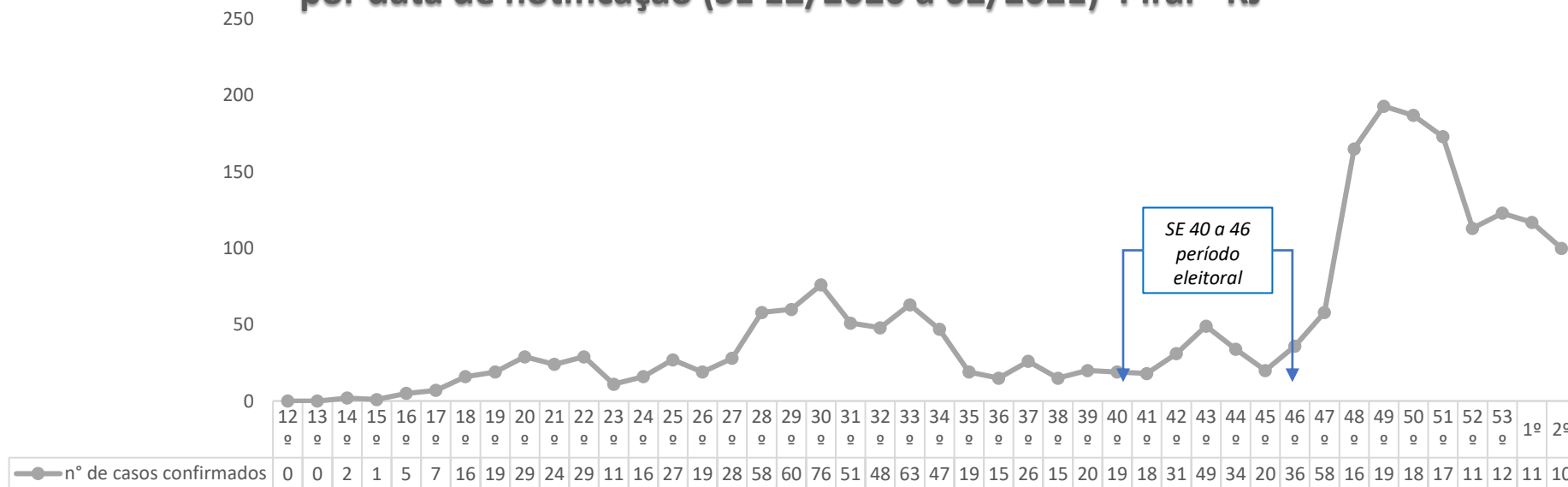
Comparativo entre casos notificados, testes realizados e casos confirmados de COVID 19, por semana epidemiológica, por data de notificação (SE 36/2020 a SE 3/2021), Piraí - RJ



Fonte: Sistema Municipal de Controle da COVID 19. Dados sujeitos à revisão.

Avaliando o gráfico acima fica evidenciado o incremento municipal na realização de exames (RT-PCR ou teste rápido) nas semanas epidemiológicas que se seguem a epidemia, chegando a 504 exames na 49ª semana. Esta ampliação de exames determina também um aumento no número de casos notificados já que passamos a testar e notificar também os contatos de pacientes suspeitos e confirmados. O número de casos positivos tem um aumento chegando a 193 casos na 49ª semana.

Número de casos confirmados de COVID 19, por semana epidemiológica, por data de notificação (SE 12/2020 a 02/2021) Pirai - RJ



SE 40 a 46 período eleitoral

Fonte: Sistema Municipal de Controle da COVID 19. Dados sujeitos à revisão.

O gráfico acima avalia o número de casos confirmados de COVID 19. Em 02/04/2020 confirmamos o 1º caso. Em função do avanço da epidemia e principalmente com maiores investimentos na detecção, percebe-se um aumento progressivo de casos confirmados, dentre os quais se destacam:

- Ampliação dos sintomas que levassem a suspeição de casos;
- Ampliação na realização de testes em pacientes assintomáticos;
- Ampliação na realização de testes em contatos de pacientes suspeitos e confirmados, mesmo que estejam sem sintomas.

Obs.: Informação até a 02ª semana epidemiológica de 2021 pois a confirmação do caso por PCR (exame de escolha no momento) pode demorar cerca de 05 a 06 dias, sendo confirmado ou descartado na semana seguinte à notificação.



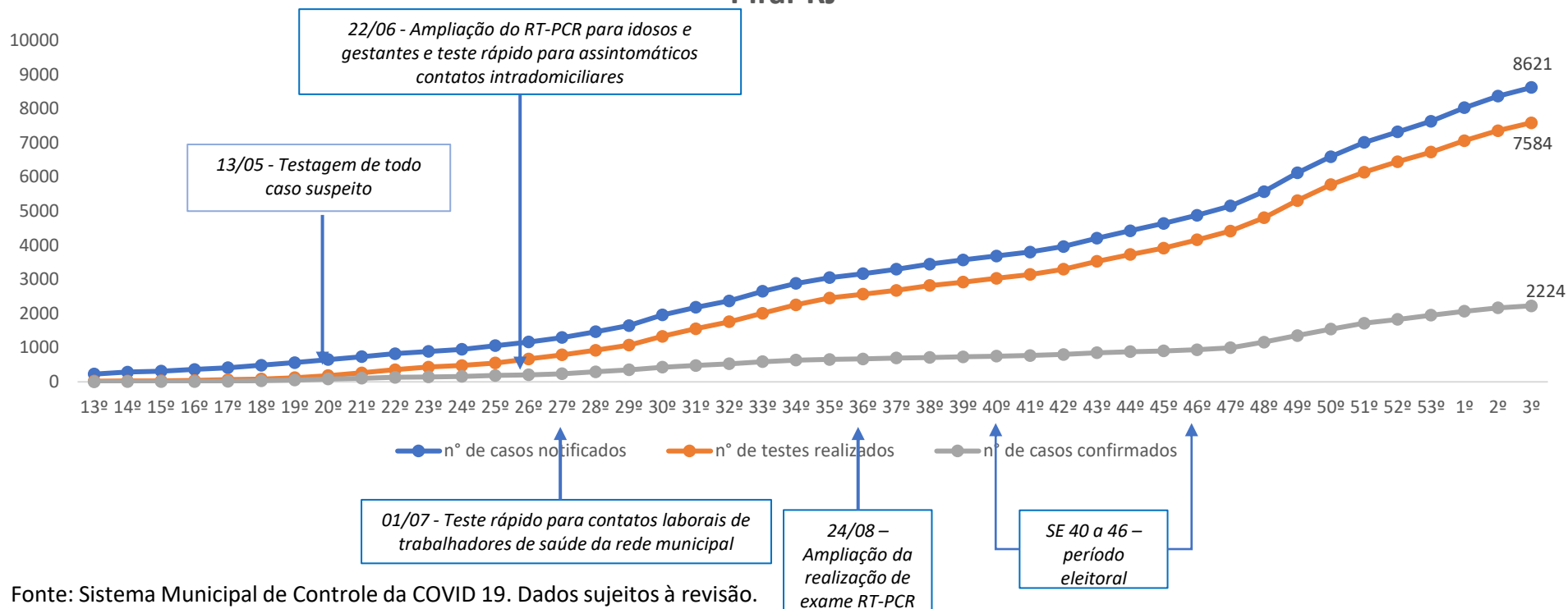
Na 46ª semana epidemiológica observa-se a curva em ascendência expressiva do número de casos, podendo ser atribuída ao comportamento ainda atual de maior aglomeração de pessoas com evidente início no período eleitoral. A curva continua em ascendência até a semana 49, demonstrando a partir da referida semana o período de maior número de casos da doença no município desde o primeiro momento de avaliação.

Nas semanas epidemiológicas 50, 51 e 52 visualizamos uma queda no número de casos registrados. Já na semana 53 houve um aumento discreto no número de casos confirmados.

Voltando a cair discretamente nas semanas 01 e 02 de 2021.

Acumulado dos casos notificados, exames realizados (PCR e teste rápido) e de casos confirmados de COVID 19 (por data de notificação), na semana epidemiológica, em Piraí-RJ

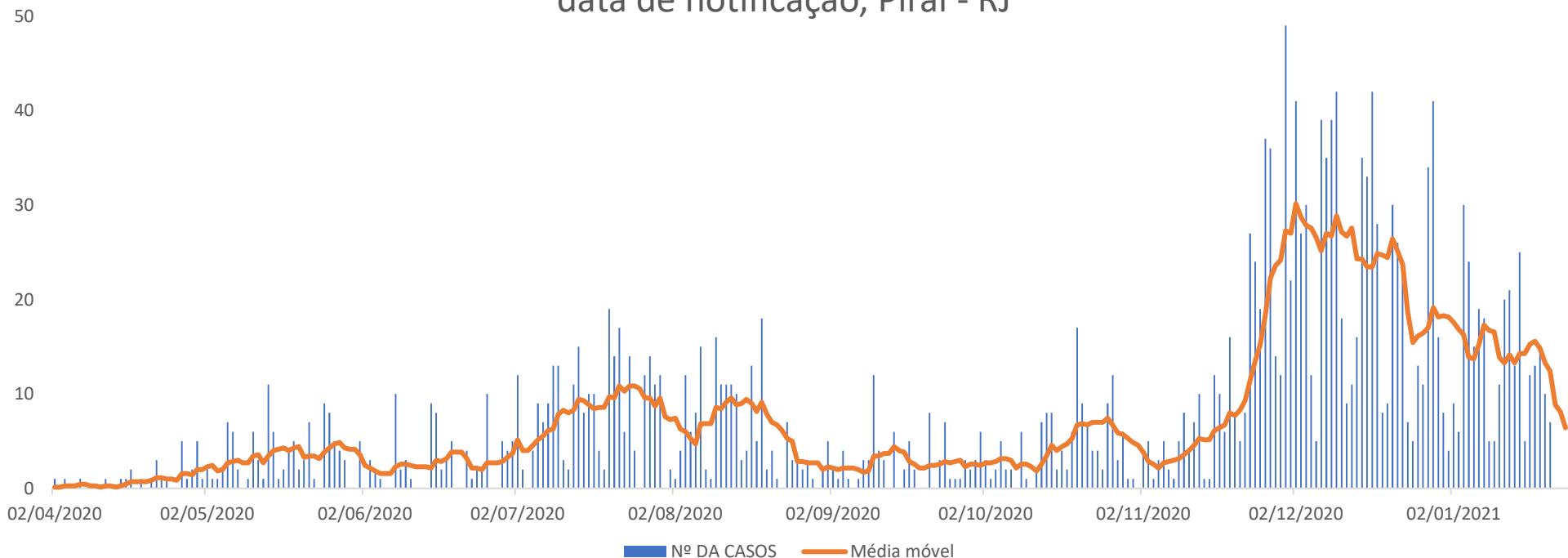
Piraí-RJ



Avaliando o gráfico vê-se que a curva do acumulado dos casos notificados suspeitos de COVID 19 e dos exames realizados (PCR e teste rápido) mantém-se ascendente. Já a de casos confirmados demonstra uma curva com ascendência menor.



Média móvel de casos confirmados de COVID 19, de 02/04 a 24/01/2021, por data de notificação, Pirai - RJ

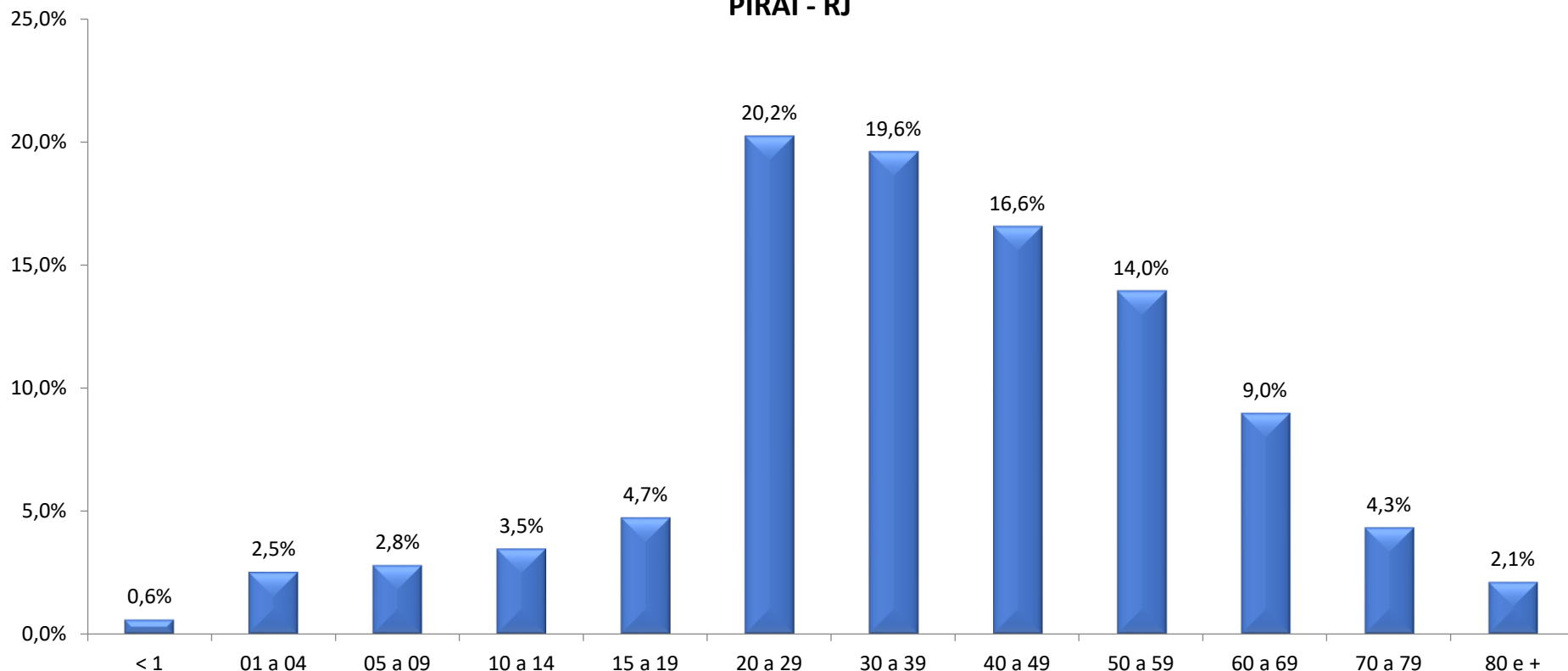


■ Nº DA CASOS — Média móvel

Fonte: Registros da Vigilância Epidemiológica de Pirai – RJ. Dados sujeitos à revisão

O resultado desse cálculo é uma leitura que leva em conta a influência de todos os dias da semana e pode ser atualizada diariamente, evitando análises precipitadas como a de que a pandemia pode ter freado num domingo e acelerado em uma terça-feira. Ao considerar sempre todos os dias da semana, a média móvel de casos em sete dias pondera o represamento de notificações que ocorre nos fins de semana. Essa queda verificada nas 2 últimas semanas epidemiológicas deve ser reavaliada pois ainda há cerca de 150 resultados pendentes.

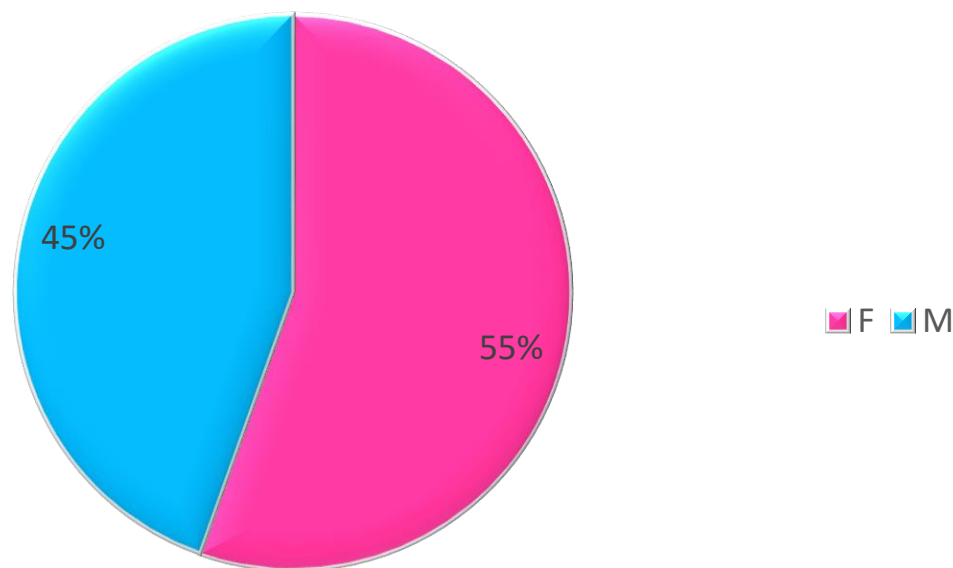
Distribuição dos casos positivos, segundo faixa etária detalhada, de 02/04/2020 a 24/01/2021 em PIRAI - RJ



Fonte: Sistema Municipal de Controle da COVID 19. Dados sujeitos à revisão.

Avaliando a faixa etária dos casos confirmados, observa-se que a maior incidência está na faixa etária economicamente ativa, de 20 a 59 anos.

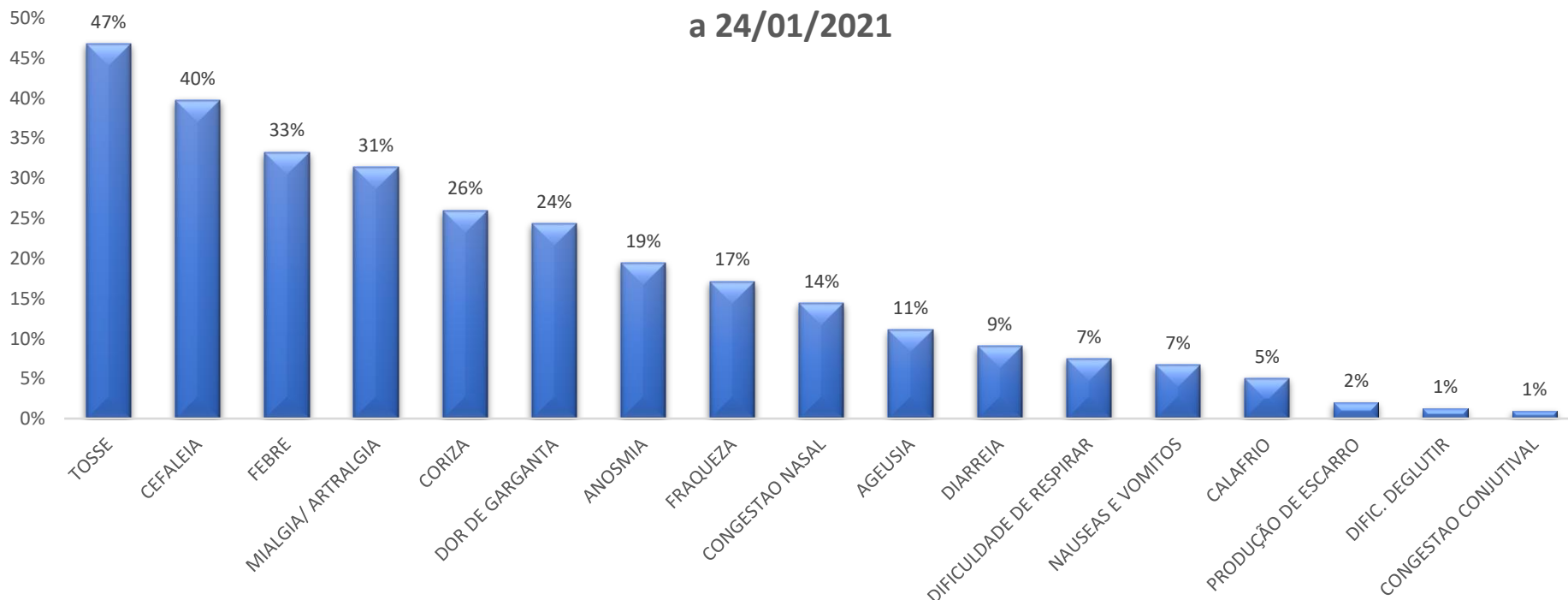
Distribuição dos casos positivos, segundo sexo, de 02/04/2020 a 24/01/2021 em PIRAI - RJ



Fonte: Sistema Municipal de Controle da COVID 19. Dados sujeitos à revisão.

Avaliando a faixa etária dos casos confirmados de COVID 19, observa-se que
A maior incidência está no sexo feminino

Principais sintomas dos casos confirmados de COVID 19, em Pirai - RJ, de 02/04/2020 a 24/01/2021

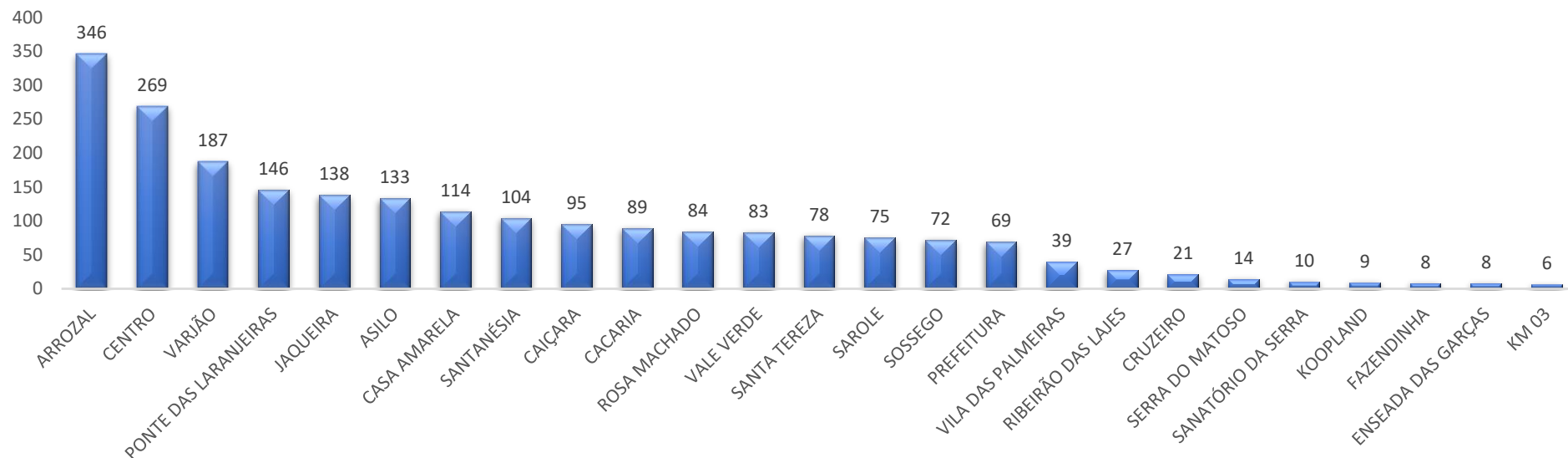


Fonte: Sistema Municipal de Controle da COVID 19. Dados sujeitos à revisão.

A tosse, cefaleia, febre e mialgia/artralgia são os sintomas mais prevalentes nos casos confirmados de COVID 19, corroborando os dados apresentados pelos Boletins Epidemiológicos do MS e diversas publicações dos órgãos de saúde pública.



Distribuição dos casos positivos de COVID 19, por localidades - Piraí – RJ, de 02/04/2020 até 24/01/2021 – Piraí - RJ



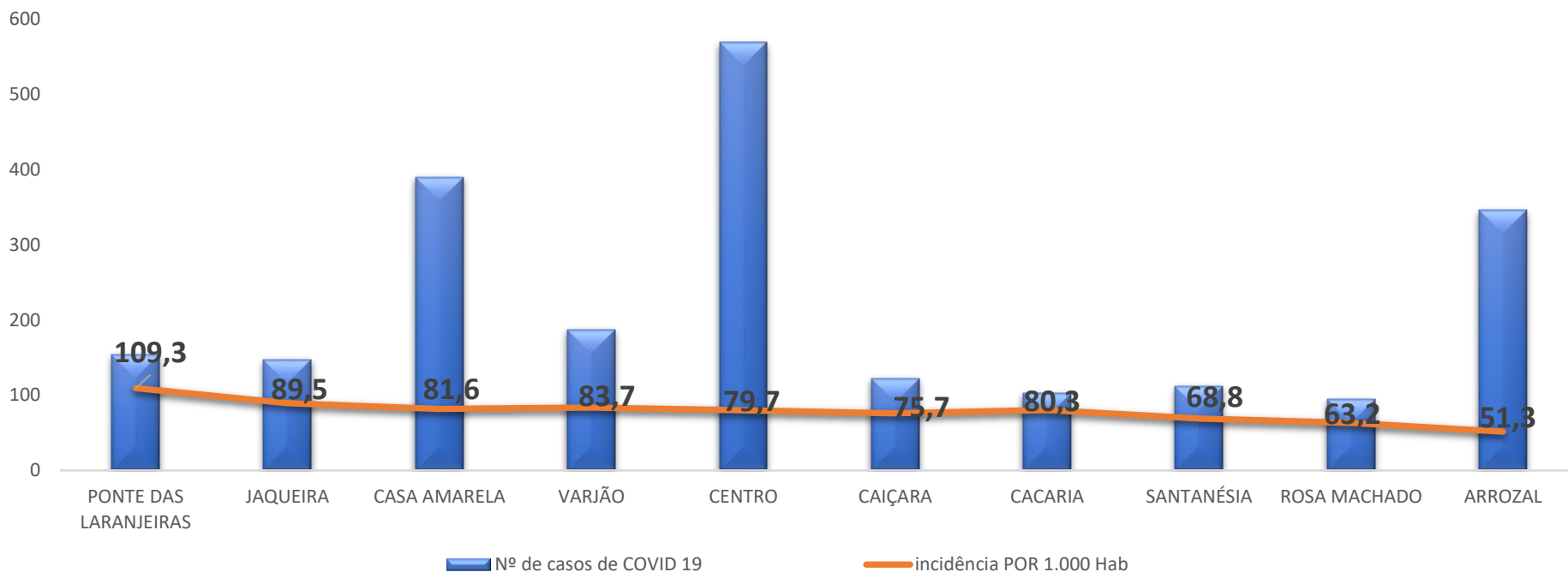
Fonte: Sistema Municipal de Controle da COVID 19. Dados sujeitos à revisão.

Os bairros com maior número de casos no município de Piraí são **ARROZAL, CENTRO, VARJÃO e PONTE DAS LARANJEIRAS.**

A distribuição geográfica da doença no município de Piraí demonstra a circulação do vírus em todos os bairros, reforçando a necessidade do engajamento da população no enfrentamento da mesma.

Como é sabido, o município de Piraí não é um destino comercial regional, não tem shopping, fábricas de produto de varejo, etc. Caracteriza-se por um pequeno comércio distribuído nos diversos bairros. Também não é destino turístico, o que facilita o controle sobre eventuais grupos que desejam frequentar a cidade. Assim, adotou a proibição da frequência de espaços públicos que ensejavam alguma aglomeração, especialmente de pessoas de fora do município, como Lago de Caiçaras, rio da Cacaria e Rio Piraí. Posteriormente, proibiu a entrada na cidade de grupos de motociclistas, ciclistas, jipeiros e assemelhados, constituindo barreira sanitária em pontos estratégicos, de acordo com a necessidade.

Número de casos e incidência de COVID 19, por USF, de 02/04 a 24/01/2021, em Pirai - RJ



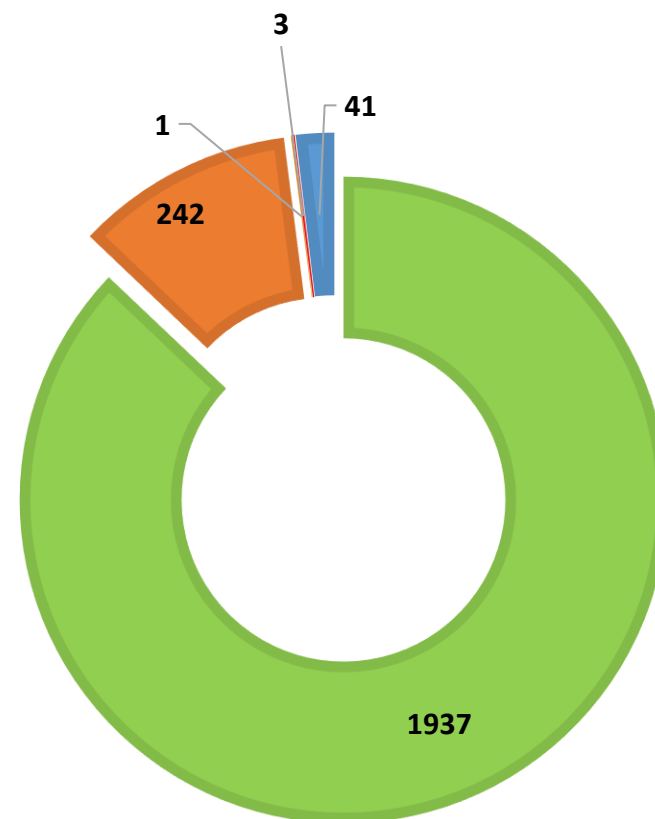
Quando avaliamos a incidência de COVID 19 (isto é, o número de casos novos da doença considerando as pessoas expostas de determinada área) vê-se que as áreas de abrangência das USF da PONTE DAS LARANJEIRAS, JAQUEIRA, CASA AMARELA e VARJÃO têm a maior incidência até o momento.

DISTRIBUIÇÃO DOS CASOS POSITIVOS DE COVID 19, SEGUNDO SITUAÇÃO DURANTE O MONITORAMENTO, EM 24/01/2021, PIRAI- RJ

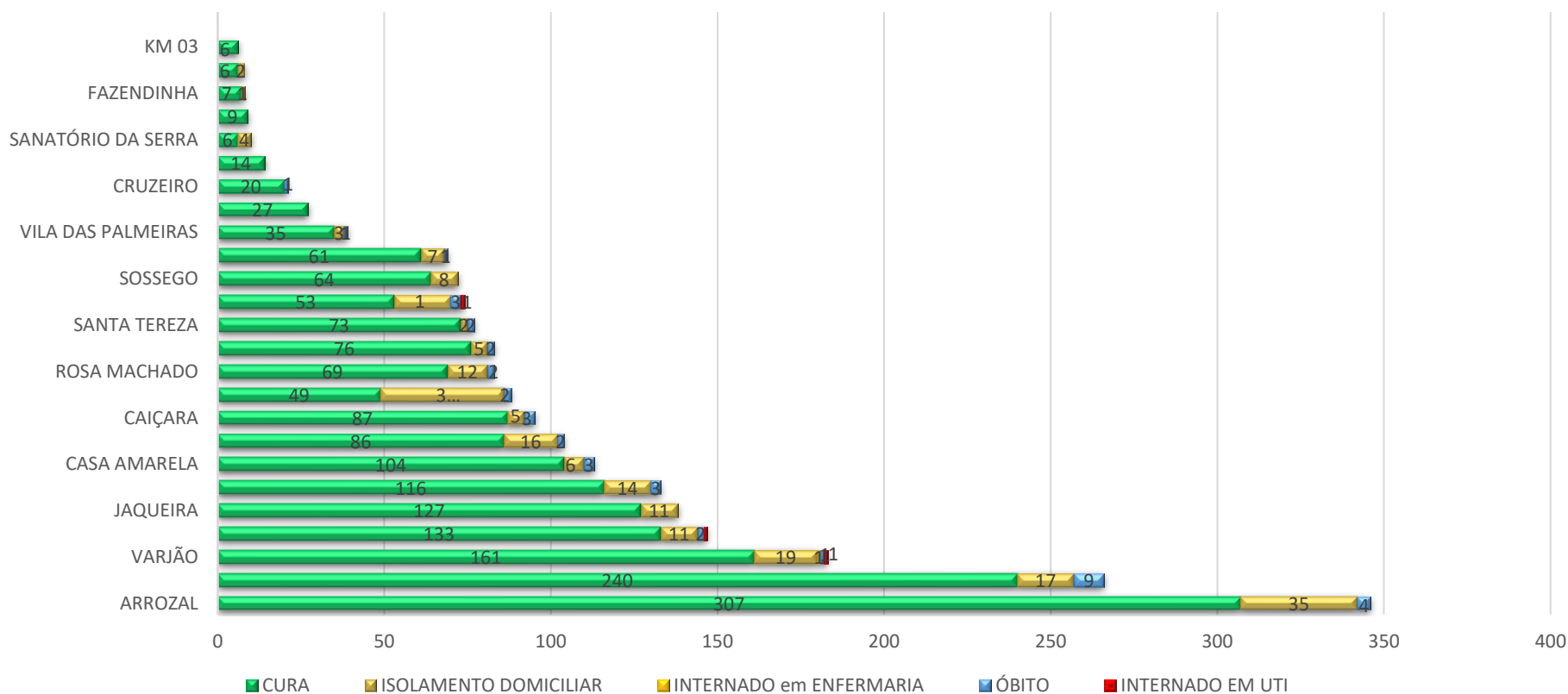
■ CURA ■ ISOLAMENTO DOMICILIAR ■ INTERNADO em ENFERMARIA ■ INTERNADO EM UTI ■ ÓBITO

O gráfico avalia a condição dos casos confirmados de COVID 19, sendo que 1937 (87,1%) pacientes já estão curados, 242 (10,88%) permanecem em isolamento domiciliar, 01 paciente internado em enfermaria (0,04%), 03 pacientes internados em UTI (0,13%) e 38 pacientes (1,84%) foram a óbito.

Vale ressaltar que todos os casos suspeitos de COVID 19 são monitorados por, no mínimo, 10 dias após o início dos sintomas.



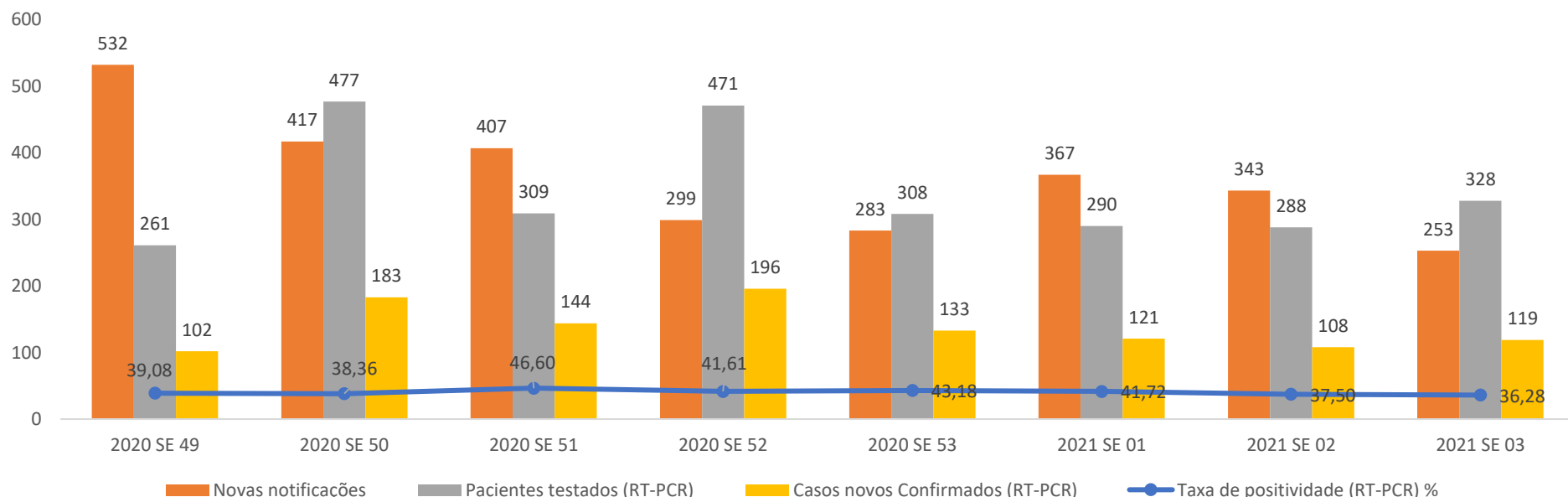
Distribuição dos casos de COVID 19, por localidade e situação atual no monitoramento - Piraí RJ, até 24/01/2021



Fonte: Sistema Municipal de Controle da COVID 19. Dados sujeitos à revisão.

O gráfico acima permite avaliar a situação atual (cura, isolamento domiciliar, internação em enfermaria, internação em UTI e óbito) dos pacientes confirmados de COVID 19, por localidade de residência.

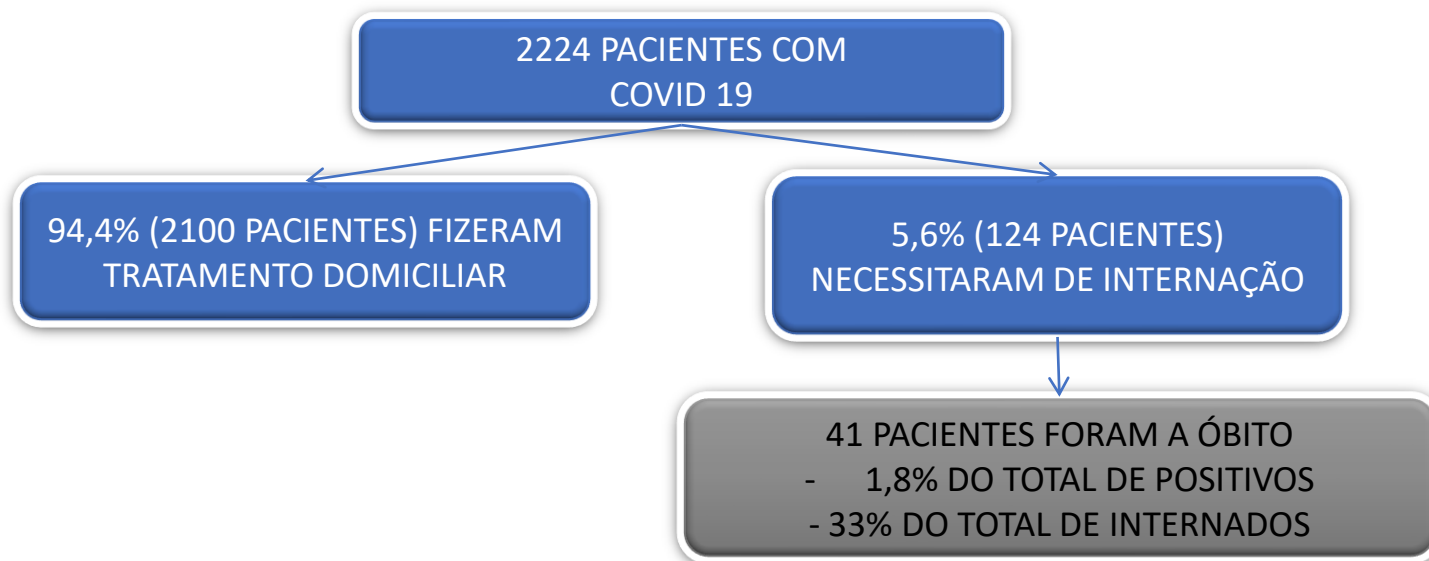
Número de testes realizados e casos confirmados na semana epidemiológica, Pirai - RJ



O gráfico acima avalia o número de pacientes testados por RT-PCR, casos confirmados e taxa de positividade durante a semana epidemiológica, independente da data de notificação do caso. Como a avaliação ocorre no último dia da semana epidemiológica, alguns pacientes, notificados em uma semana, acabam sendo testados na semana ou semanas seguintes. Isso explica o motivo de termos mais pacientes testados do que notificações na semana 50, 52 e 53 de 2020 e semana 03 de 2021.

Considerado o “padrão ouro” ou “padrão de referência”, o RT-PCR é o exame que identifica o vírus e confirma a covid-19. Sendo realizado no período adequado e conjuntamente com o isolamento social, torna-se medida eficaz para controlar a disseminação do novo coronavírus.

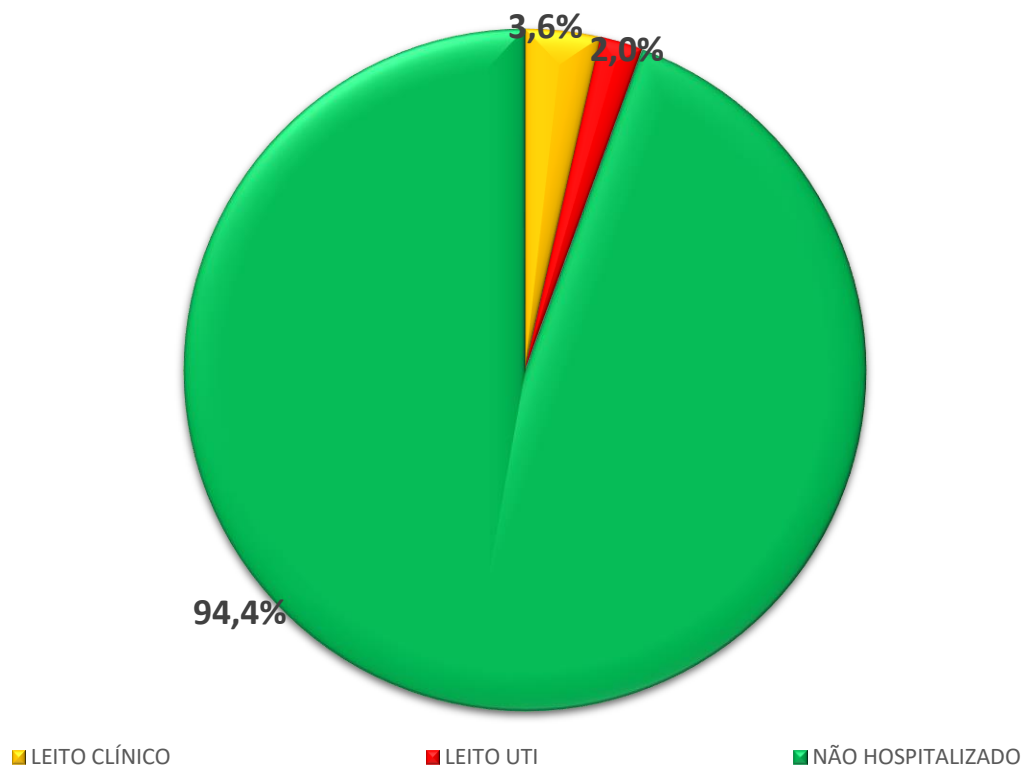
Distribuição dos casos confirmados de COVID 19 segundo evolução, em Piraí - RJ, até 24/01/2021



Dos 2224 pacientes com Covid-19 até o dia 25/01/2021, 2100 pacientes evoluíram para tratamento domiciliar (94,4%) e 124 pacientes precisaram de internação (5,6%). Destes 124 pacientes, 41 evoluíram para o óbito, o que corresponde a 33% dos pacientes internados e a uma taxa de letalidade de 1,8%.

A taxa de mortalidade geral por COVID 19 em Piraí é de 12,86 por cada 10.000 mil habitantes.

Distribuição dos casos positivos, segundo necessidade de hospitalização, Pirai - RJ, até 24/01/2021



Fonte: Sistema Municipal de Controle da COVID 19. Dados sujeitos à revisão.

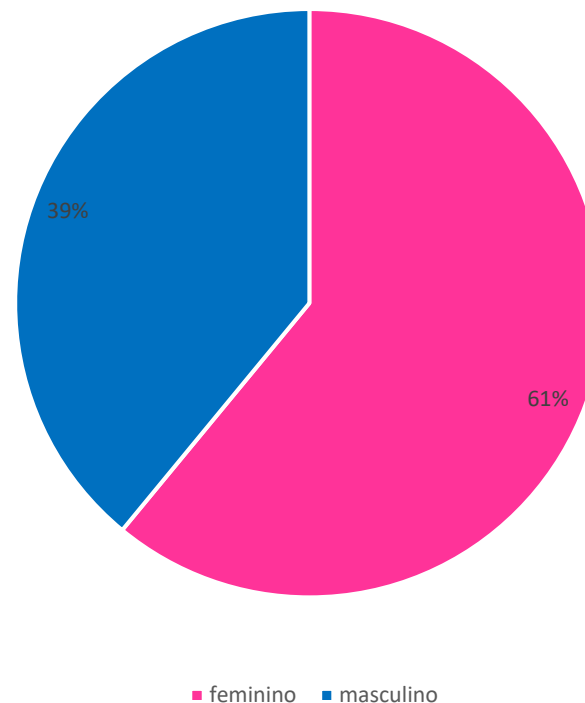
Dos 2224 pacientes com COVID 19, 5,6% necessitaram de internação hospitalar.

Avaliação dos Óbitos confirmados por COVID 19, ocorridos até 24/01/2021

Em 13 de maio de 2020 foi confirmado o 1º óbito por COVID 19 de munícipe.

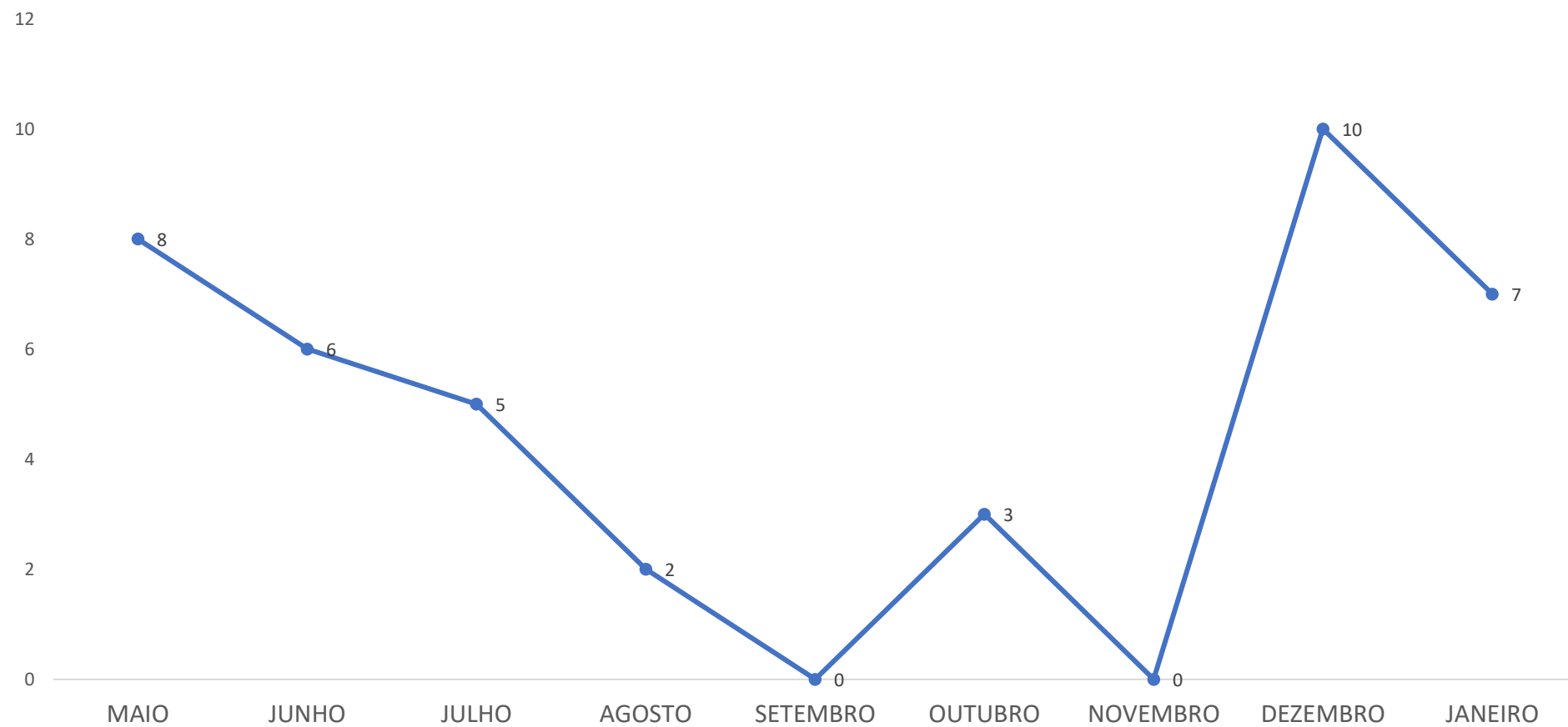
LOCALIDADES	Nº
CENTRO	10
ARROZAL	4
CAIÇARA	3
CASA AMARELA	3
SAROLE	3
CACARIA	2
SANTA TEREZA	2
ROSA MACHADO	2
SANTANÉSIA	2
PONTE DAS LARANJEIRAS	2
ASILO	2
VALE VERDE	2
PREFEITURA	1
CRUZEIRO	1
VARJÃO	1
VILA DAS PALMEIRAS	1
total de óbitos	41
LETALIDADE	1,8%
TX DE MORTALIDADE POR 10.000 hab	13,88

Distribuição dos óbitos por COVID 19, segundo sexo, Piraí - RJ, até 23/01/2021



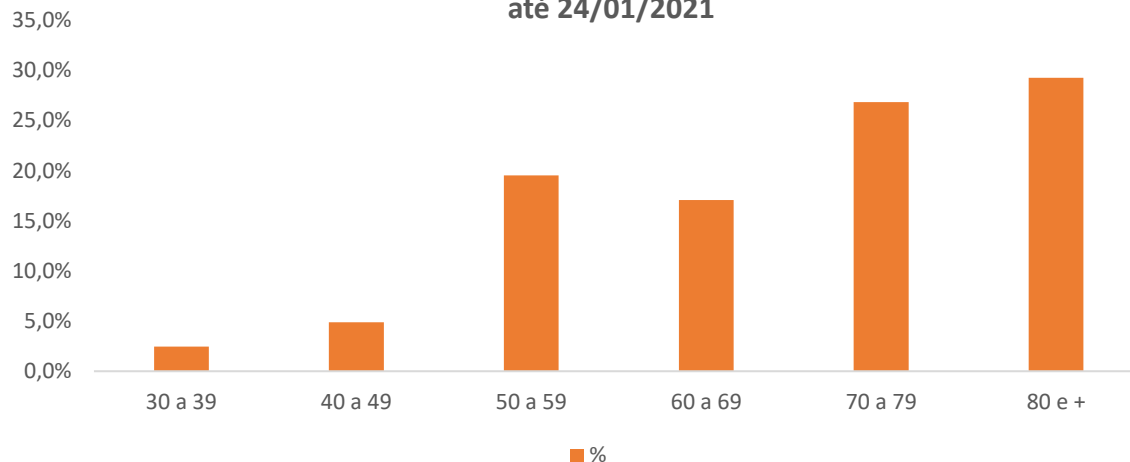


Nº de óbitos por COVID 19, de Maio/2020 a Janeiro/2021 - Pirai - RJ



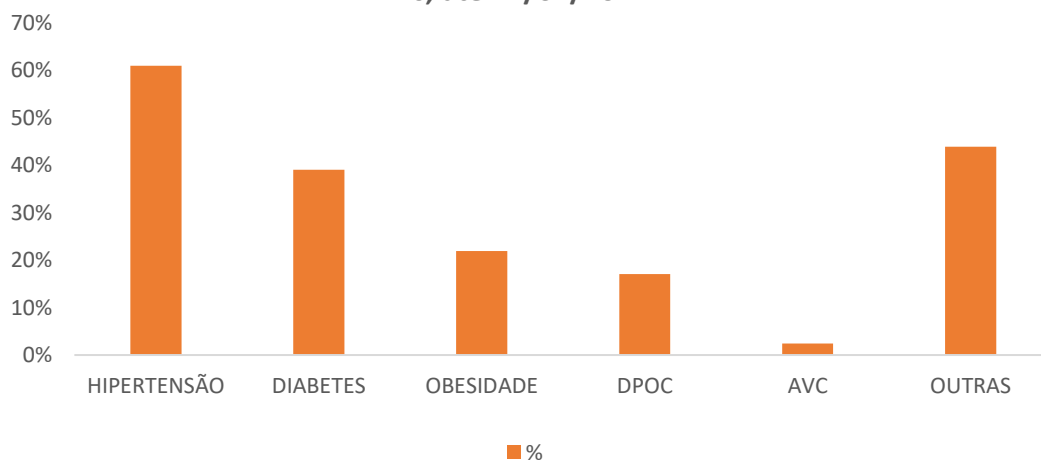
O gráfico acima mostra a distribuição dos 38 óbitos por COVID-19, nos meses de ocorrência em 2020 e 2021.

Distribuição dos óbitos por COVID 19, segundo faixa etária, Pirai - RJ, até 24/01/2021



Avaliando a faixa etária dos pacientes que foram a óbito verifica-se que 73,2% tinha a partir de 60 anos.

Distribuição dos óbitos por COVID 19, segundo comorbidades, Pirai - RJ, até 24/01/2021



Além das comorbidades listadas no gráfico foram identificadas outras, como: insuficiência renal, lúpus, neoplasia, tabagismo, cirurgias com internação recente, entre outras.



Taxa de ocupação de leitos COVID – Hospital Flávio Leal – 25/01/2021 – 12h

Total de leitos	14
Ocupados	1
Livres	13
Taxa de ocupação	7,14%

Fonte: Hospital Flávio Leal – Em
24/01/20210 às 12:00

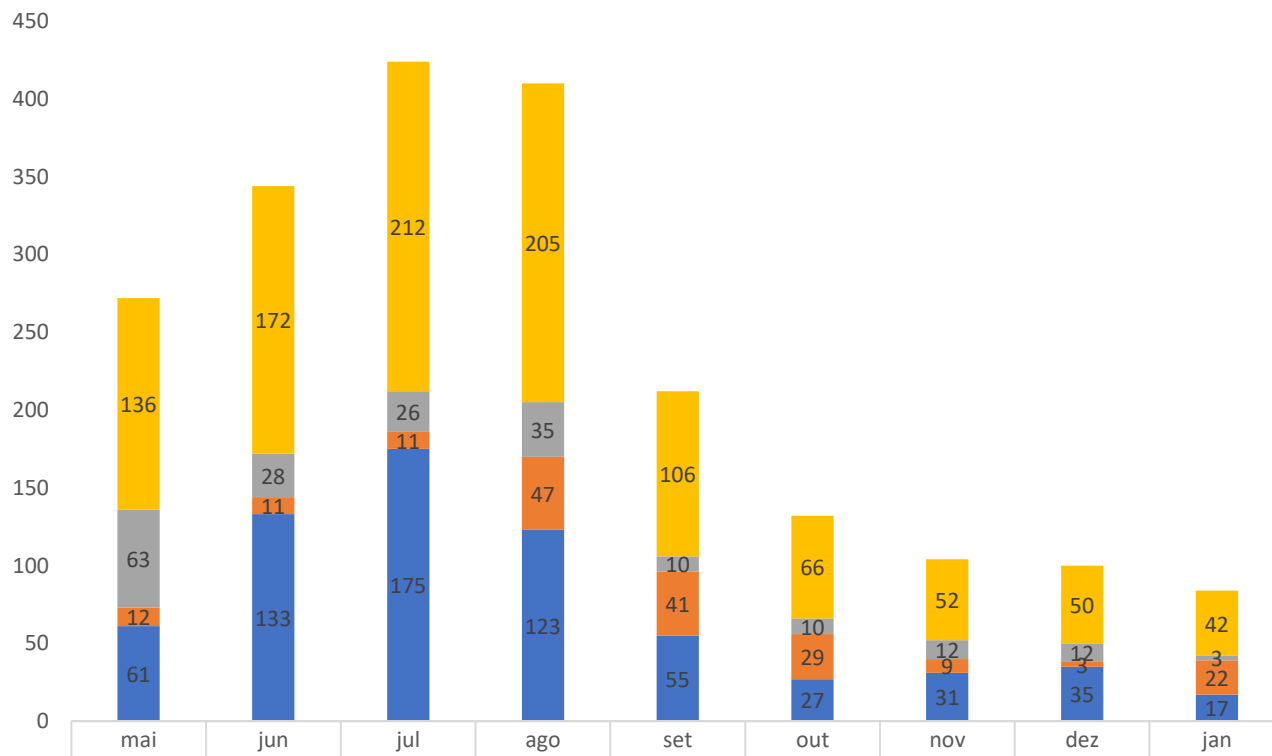


Taxa de ocupação de leitos COVID – Zilda Arns – 24/01/2020 – 12h

Enfermaria		UTI - adulto	
Total de leitos	103	Total de leitos	127
Ocupados	69	Ocupados	80
Reservados (aguardando chegada do paciente)	2	Reservados (aguardando chegada do paciente)	0
Leitos de reserva	7	Leitos de reserva	5
Livres	25	Livres	42
Taxa de Ocupação	69%	Taxa de Ocupação	63%



FISCALIZAÇÃO COVID-19 ATIVIDADES/MÊS



	mai	jun	jul	ago	set	out	nov	dez	jan
■ total	136	172	212	205	106	66	52	50	42
■ Atendimento de Denúncias	63	28	26	35	10	10	12	12	3
■ Fiscalização e Orientação para População	12	11	11	47	41	29	9	3	22
■ Fiscalização e Orientação para Comércios e Empresas	61	133	175	123	55	27	31	35	17